

Configureren van Windows XP notebook door student

Na het laden van het basis- of opleidingsimage, dient de notebook geconfigureerd te worden: aanmelden op het netwerk en toewijzen aan het login account. Het laden van het image met de boot cd wordt niet beschreven in dit document. Kijk op de website van het NSC als je daar meer informatie over wilt.

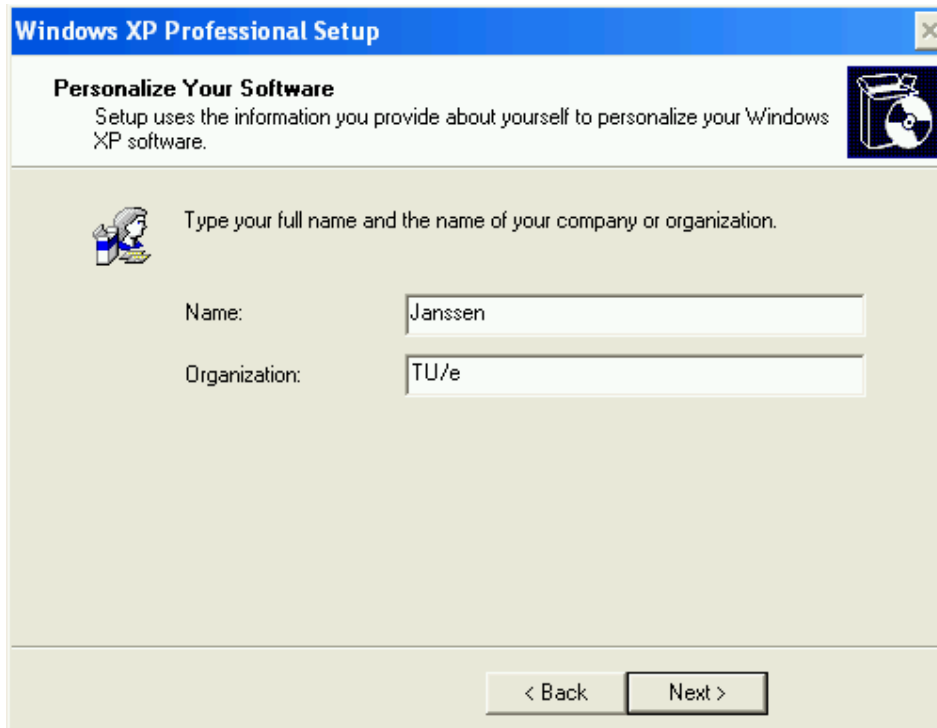
Zorg dat je de login-gegevens (S-nummer en wachtwoord) bij de hand hebt. In de rest van dit document worden de gegevens van een voorbeeld-student gebruikt. Daar waar "S123471" staat, dien je uiteraard je eigen S-nummer te gebruiken.

Opmerking

Je kunt op twee manieren door de hierna beschreven schermen navigeren: met het toetsenbord (Tab, Enter, Pijltjestoetsen) en met het muispad van de notebook. In dit document wordt de eerste methode aangehouden.

Het configureren verloopt als volgt:

- Zorg dat de notebook is aangesloten op de vaste netwerkverbinding van de TU/e (dus niet draadloos).
- Start de notebook.
- Wacht tot het volgende scherm verschijnt:

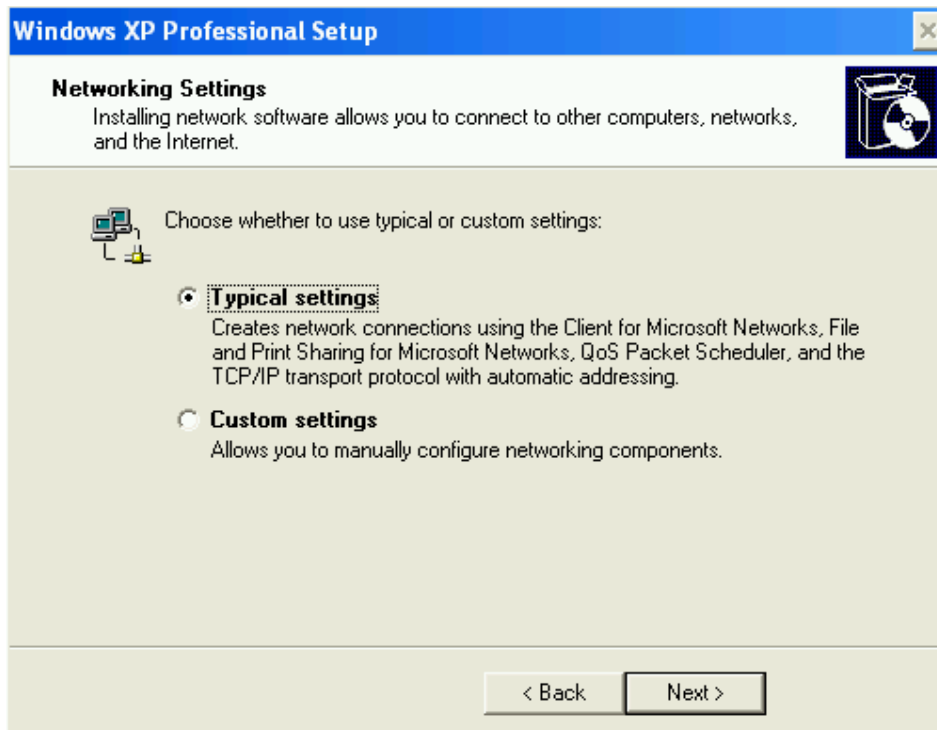


- Vul bij *Name* je achternaam in.
- *Organization* is standaard al juist ingevuld.
- Druk op <Enter>.
- Het volgende scherm verschijnt:

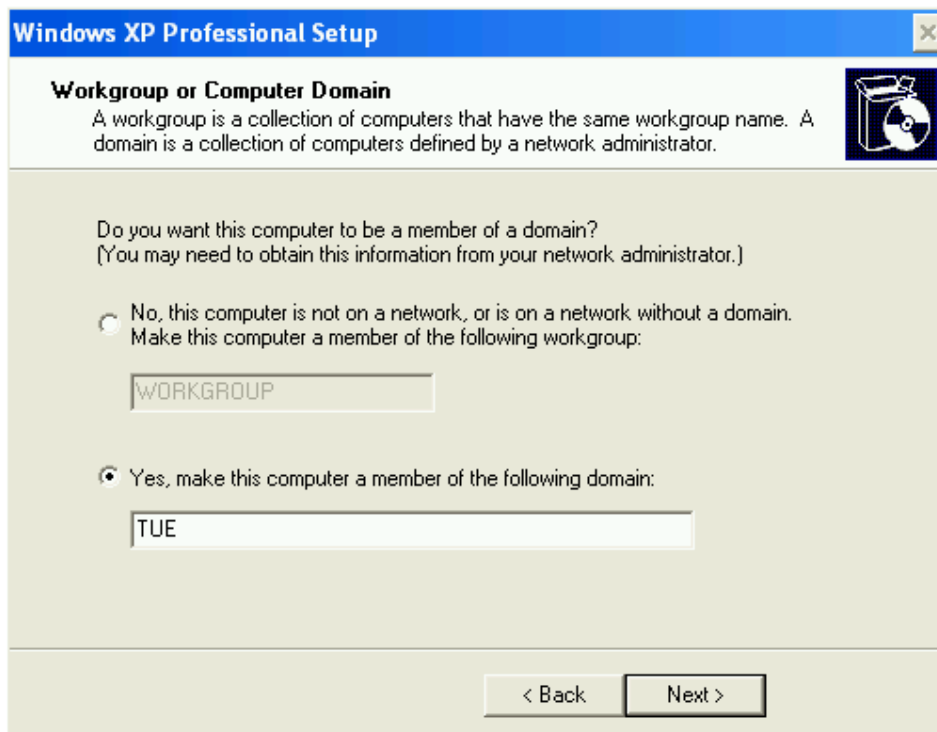


The screenshot shows the 'Windows XP Professional Setup' window. The title bar is blue with the text 'Windows XP Professional Setup' and a close button. Below the title bar, the window has a white header area with the title 'Computer Name and Administrator Password' and a sub-header 'You must provide a name and an Administrator password for your computer.' To the right of the sub-header is a CD-ROM icon. The main content area has a light beige background. It contains two sections: the first section has a computer icon and text explaining that a name is suggested; the second section has a key icon and text explaining that an Administrator user account is created. Below the text are three input fields: 'Computer name' containing 's123471', 'Administrator password' with masked characters, and 'Confirm password' with masked characters. At the bottom are '< Back' and 'Next >' buttons.

- Vul bij *Computer name* je S-nummer in (gebruik bij het invoeren een kleine letter 's', Windows maakt daar zelf een hoofdletter van).
- Druk op <Tab>.
- Vul bij *Administrator password* je wachtwoord in.
- Druk op <Tab>.
- Vul bij *Confirm password* je wachtwoord in.
- Druk op <Enter>.
- Het volgende scherm verschijnt:

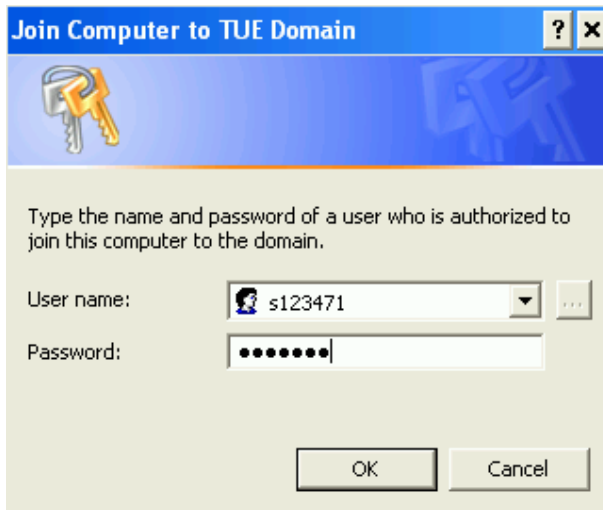


- Druk op <Enter>
- Het volgende scherm verschijnt:



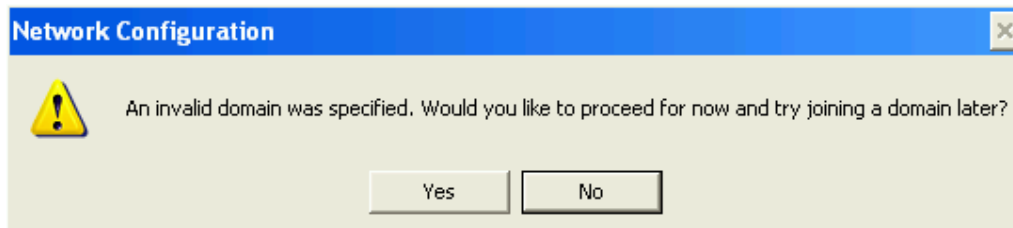
- Selecteer met de pijltjestoets *Yes, make this computer a member of the following domain.*
- Druk op <Tab> en vul bij *Workgroup or computer domain* in: **TUE**

- Druk op <Enter>.
- Het volgende scherm verschijnt:



- Vul bij *User name* je S-nummer in.
- Druk op <Tab>.
- Vul bij *Password* het password in.
- Druk op <Enter>.

Na enige tijd (dit kan tot twee minuten duren) verschijnt de volgende melding:

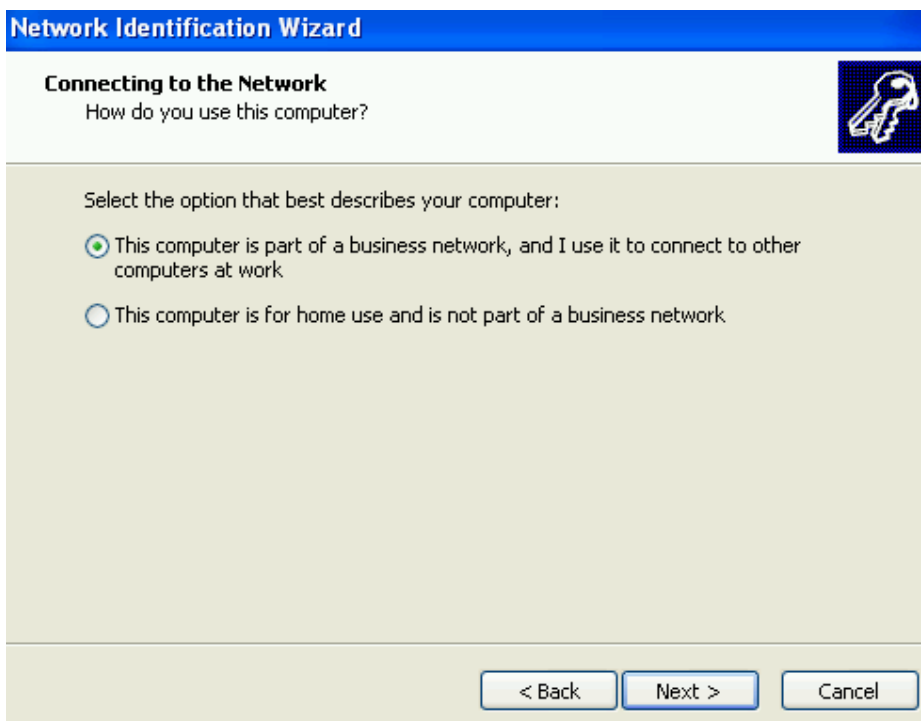


- Druk een keer op <Tab> om *Yes* te selecteren en druk daarna op <Enter>.
- De notebook herstart automatisch.

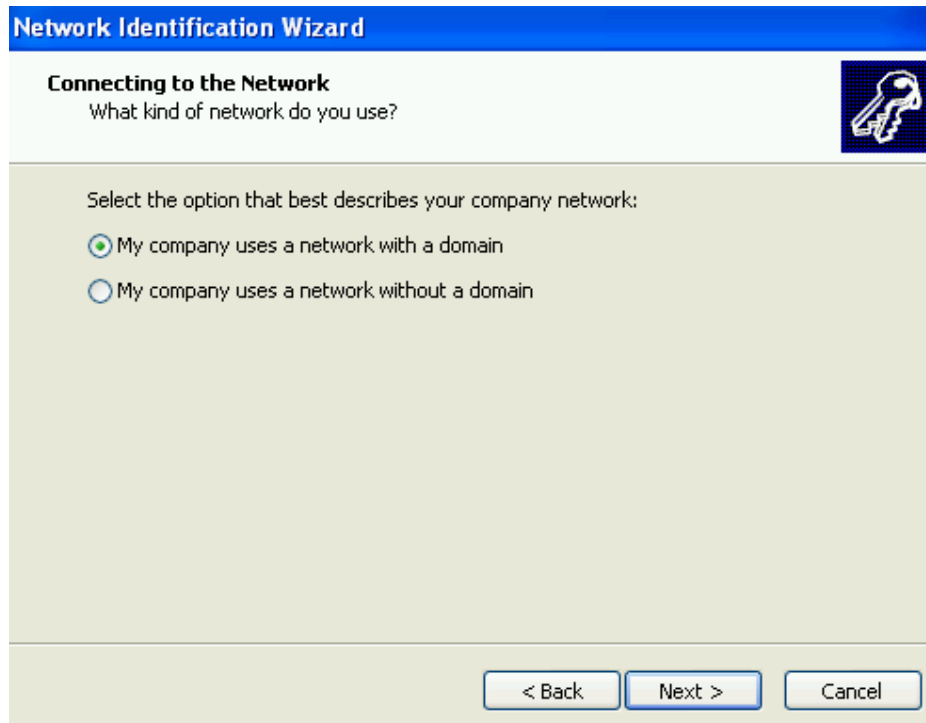
Na de herstart verschijnt het volgende scherm:



- Druk op <Enter>.
- Het volgende scherm verschijnt:



- Druk op <Enter>.
- Het volgende scherm verschijnt:



Network Identification Wizard

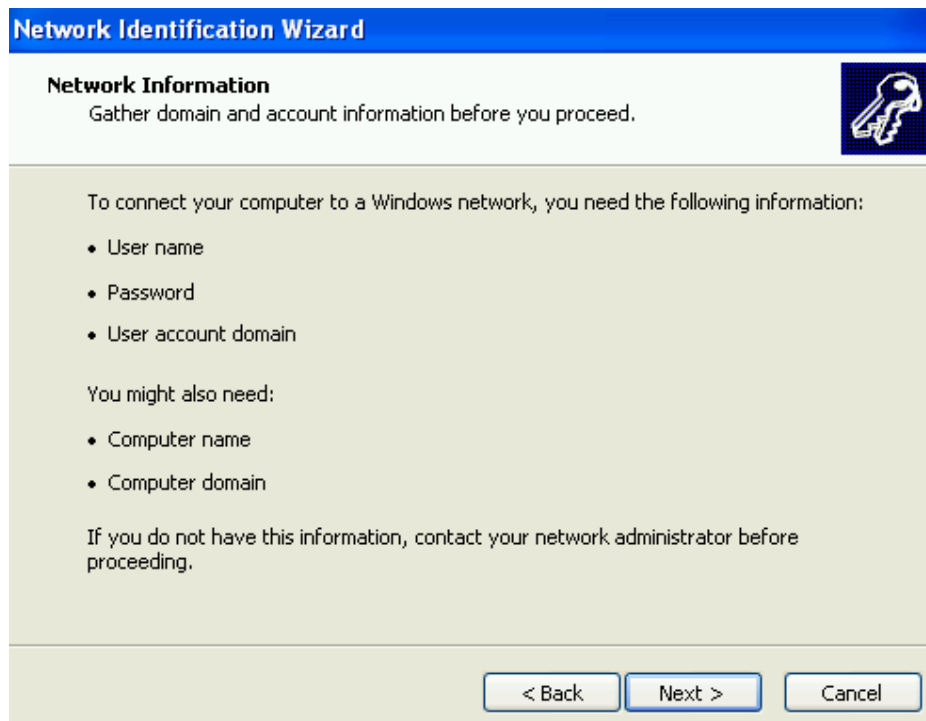
Connecting to the Network
What kind of network do you use?

Select the option that best describes your company network:

- My company uses a network with a domain
- My company uses a network without a domain

< Back Next > Cancel

- Druk op <Enter>.
- Het volgende scherm verschijnt:



Network Identification Wizard

Network Information
Gather domain and account information before you proceed.

To connect your computer to a Windows network, you need the following information:

- User name
- Password
- User account domain

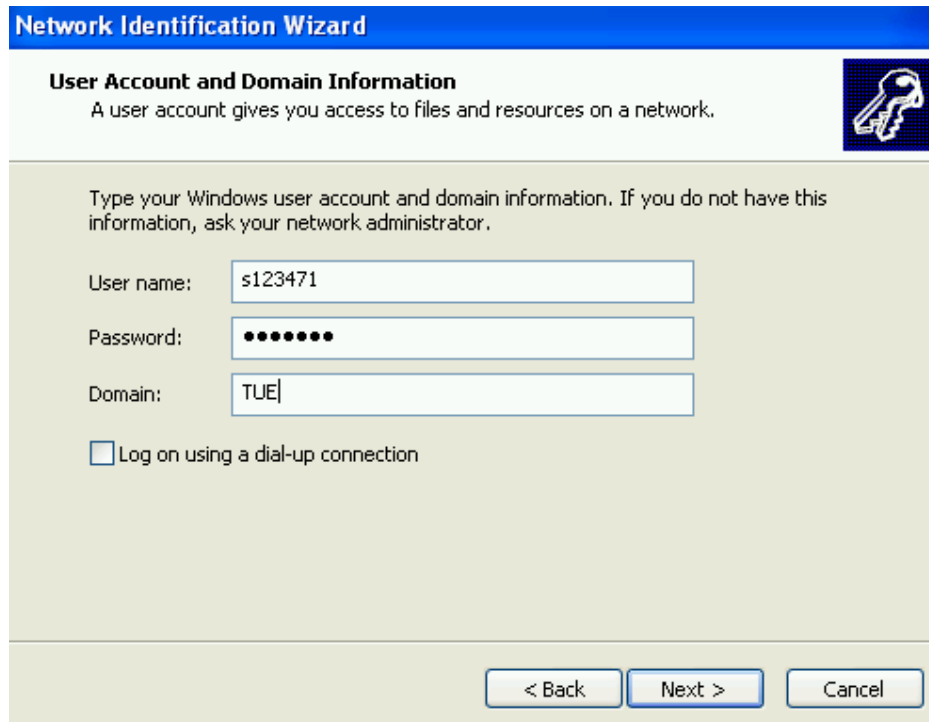
You might also need:

- Computer name
- Computer domain

If you do not have this information, contact your network administrator before proceeding.

< Back Next > Cancel

- Druk op <Enter>.
- Het volgende scherm verschijnt:



Network Identification Wizard

User Account and Domain Information
A user account gives you access to files and resources on a network.

Type your Windows user account and domain information. If you do not have this information, ask your network administrator.

User name: s123471

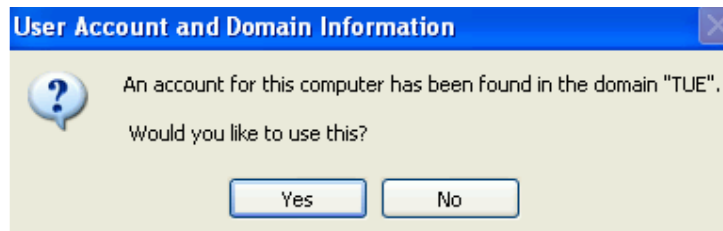
Password: ●●●●●●

Domain: TUE

Log on using a dial-up connection

< Back Next > Cancel

- Vul bij *User name* je S-nummer in, bij *Password* het bijbehorende wachtwoord en bij *Domain* **TUE** (gebruik steeds de <Tab>-toets om naar het volgende veld te springen).
- Druk op <Enter>.
- Het volgende scherm verschijnt:



User Account and Domain Information


? An account for this computer has been found in the domain "TUE".
Would you like to use this?

Yes No

- Druk op <Enter>.
- Het volgende scherm verschijnt:

Network Identification Wizard

User Account
You can add a user to this computer.



Adding a user to this computer grants the user access to all the resources on this computer and to all shared resources on the network.

Type your network user account information, or type the account information of another user on your network.

Add the following user:

User name:

User domain:

Do not add a user at this time.

< Back Next > Close

- Bij *User name* en bij *User domain* zijn de juiste gegevens al ingevuld.
- Druk op <Enter>.
- Het volgende scherm verschijnt:

Network Identification Wizard

Access Level
You can decide the user's level of access to this computer.



What level of access do you want to grant TUE\s123471?

Standard user (Power Users Group)
Users can change many system settings and install programs that don't affect Windows system files.

Restricted user (Users Group)
Users can operate the computer and save documents, but cannot install programs or change system settings.

Other: 

Administrators have complete and unrestricted access to the computer/domain

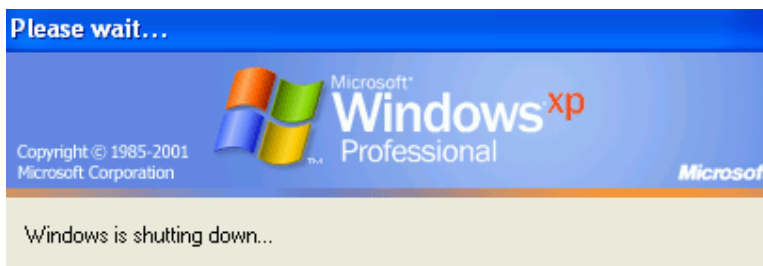
< Back Next > Close

- Selecteer met de pijltjestoets *Other: Administrators*.

- **Let op!!!** Bovenstaande handeling is zeer belangrijk. Je wordt dan namelijk Administrator op je eigen notebook.
- Druk op <Enter>.
- Het volgende scherm verschijnt:



- Druk op <Enter>.
- Er volgt een automatische herstart.
- Het kan enige minuten duren voordat de herstart daadwerkelijk plaatsvindt. Het is mogelijk dat Windows blijft hangen in het volgende scherm:



- Indien dit heel lang duurt (3 tot 4 minuten), zet de notebook dan zelf uit door de aan/uit-knop een paar seconden ingedrukt te houden. Start daarna de notebook met de aan/uit-knop en ga verder met het volgende punt.
- Het volgende scherm verschijnt:



- Druk <Ctrl> <Alt> <Delete> gelijktijdig in.
- Log vervolgens voor de eerste keer in:



- Zorg ervoor dat bij *Log on to* **TUE** ingevuld is. Zie je het veld *Log on to* niet staan? Klik dan op *Options*.
- Klik op *OK*.
- Na het inloggen verschijnt het volgende scherm:

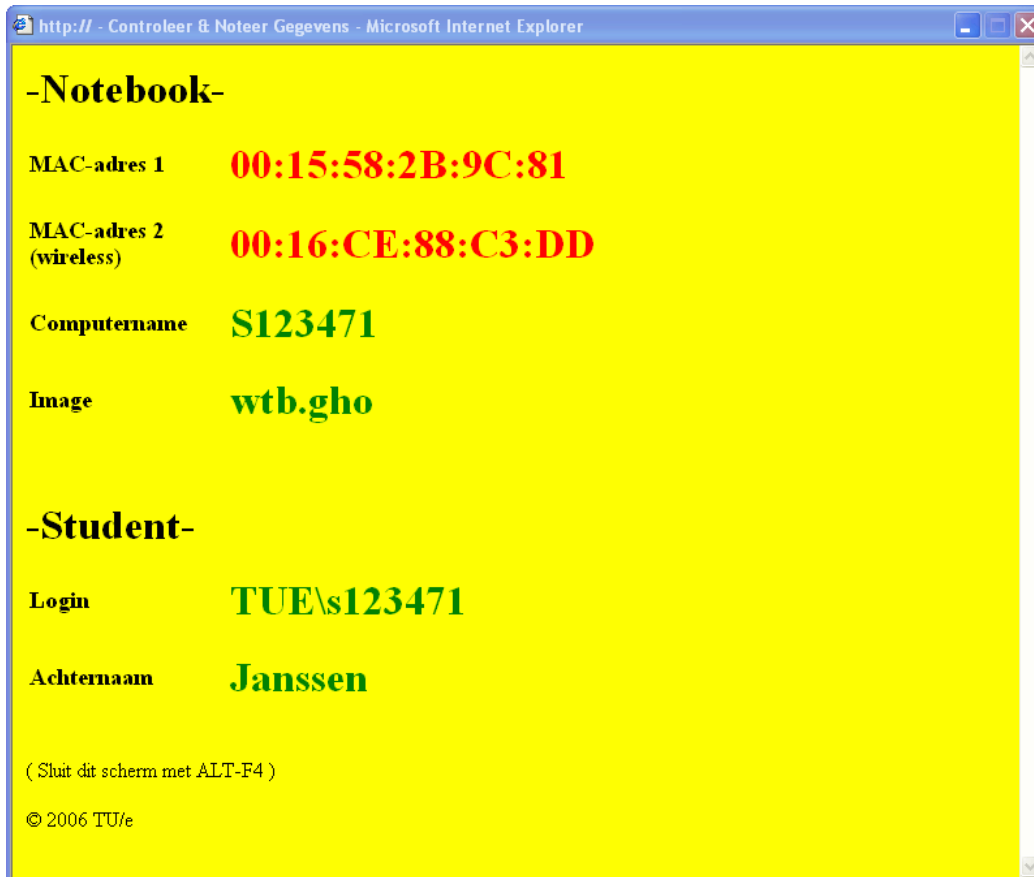
```
C:\ C:\WINDOWS\system32\cmd.exe
Kopieer Info.txt naar campusf
1 file(s) copied.
```

- Klik ergens in dit scherm en druk op de spatiebalk.
- Het is mogelijk dat in plaats daarvan het volgende scherm verschenen is:

```
C:\ C:\WINDOWS\system32\cmd.exe
Kopieer Info.txt naar campusf
Overwrite \\campusf\mscimages\macs\2006\S123471? <Yes/No/All>:
```

- Klik ergens in het scherm en druk op *Y*. Geef daarna een <Enter>.
- Bij de jaargangen 2005 en ouder, staat in deze schermen 'nscfp' i.p.v. 'campusf'. Bovendien zal bij de jaargangen 2005 en ouder na een tijdje de volgende foutmelding verschijnen: *The network path was not found*. Deze kun je negeren.

- Hierna verschijnt een geel scherm met een aantal gegevens:



- Klik rechtsboven op het rode kruisje om dit scherm weg te klikken.
- Dit scherm kan per jaargang enigszins verschillen. Voor de jaargang 2005 (NEC P550's) geldt dat de MAC-adressen die hier weergegeven worden de verkeerde kunnen zijn.

Als laatste stap verdient het aanbeveling om Outlook een keer te starten en Outlook enige tijd te gunnen om een lokale kopie van de mailbox aan te maken.

Hiermee is de notebook gereed voor online en offline gebruik.